



2017 YILI

AĞRI İBRAHİM ÇEÇEN ÜNİVERSİTESİ
SAĞLIK BİLİMLERİ ENSTİTÜSÜ
FAALİYET RAPORU

Ağrı 2017

İÇİNDEKİLER

SUNUŞ.....	1
I- GENEL BİLGİLER.....	2
A- Misyon ve Vizyon.....	2
B- Yetki, Görev ve Sorumluluklar.....	2
C- Enstitümüze İlişkin Bilgiler.....	5
1- Fiziksel Yapı.....	5
1.1-Eğitim Alanları.....	5
1.2-Sosyal Alanlar.....	5
1.3-Hizmet Alanları.....	5
2- Örgüt Yapısı.....	6
3- Bilgi ve Teknolojik Kaynaklar	7
4- İnsan Kaynakları	7
4.1-Akademik Personel.....	7
4.2-İdari Personel.....	7
5- Sunulan Hizmetler	8
5.1- Eğitim Hizmetleri	8
5.2- İdari Hizmetleri	8
5.3- Diğer Hizmetler	8
6- Yönetim ve İç Kontrol Sistemi	9
II- AMAÇ ve HEDEFLER	9
A- Enstitümüzün Amaç ve Hedefleri	9
B- Temel Politikalar ve Öncelikler	10
C- Diğer Hususlar	11

III- FAALİYETLERE İLİŞKİN BİLGİ VE DEĞERLENDİRME.....	11
A- Mali Bilgiler.....	11
1- Bütçe Uygulama Sonuçları.....	11
1.1- Bütçe Giderleri.....	11
1.2- Bütçe Gelirleri.....	12
B- Performans Bilgileri.....	12
1.1- Faaliyet Bilgileri.....	12
C- Değerlendirme	12
IV- KURUMSAL KABİLİYET ve KAPASİTENİN DEĞERLENDİRİLMESİ.....	12
A- Üstünlükler	12
B- Zayıflıklar	13
C- Değerlendirme	13
V- ÖNERİ VE TEDBİRLER.....	13
İÇ KONTROL GÜVENCE BEYANI.....	14

SUNUŞ

Üniversitemiz Rektörlüğünün Ülkemizin sağlık alanındaki bilim insanı ihtiyacının karşılanmasında kalifiye eleman yetiştirmeye yönelik üniversite bünyesinde Sağlık Bilimleri Enstitüsü kurulması teklifi 25.05.2015 tarihli 28.03.2009 tarihli Bakanlar Kurulu toplantısında incelenmiş ve 2809 sayılı kanunun ek-30'uncu maddesi uyarınca söz konusu teklif uygun görülmüş ve böylece Enstitümüz kurulmuştur.

Görevi lisansüstü eğitim-öğretim sağlamak olan Sağlık Bilimleri Enstitüsünün amacı öğrenciye bağımsız araştırma yapma, bilimsel olayları geniş ve derin bir bakış açısı ile irdeleyerek yorum yapma ve yeni sentezlere ulaşmak için gerekli adımları belirleme, kısaca bilim üretme yeteneği kazandırmaktır. Bunun için öğrencinin öncelikle eleştirel, akılcı, bilimsel düşünceyi özümsemiş olması gerekmektedir. Belirtilen özelliklerle donatılan araştırmacıların evrensel bilim dünyasında kendi meslektaşları ile yarışır hatta öne geçer nitelikte ürünler ortaya koyması beklenir. Başlangıçta bu ürünler salt bilim biçiminde olabilirken, daha sonraki aşamalarda bunların ekonomik ürünler şeklinde olması hedeflenmelidir. Aksi durumlarda bilim insanı değil, bilim yerine veri üreten ve bunları yorumlayamayan bilim teknisyenleri yetiştirilir. Bu bağlamda Sağlık Bilimleri Enstitüsü çağdaş ve bilimin gerektirdiği bir şekilde öğrenci yetiştirme, öğrencilere bilim üretebilme yeteneği kazandırma gayesinde olup, bu yolda enstitü bünyesindeki öğrencilere en iyi hizmeti vermeye çalışmaktadır.

Prof. Dr. Güray OKYAR
Enstitü Müdür

I- GENEL BİLGİLER

A. Misyon ve Vizyon

Misyon

Uluslararası bilime katkı yapacak düzeyde bilgi üretmek, öğrencilerini cesur, bağımsız ve yaratıcı düşünen bilim insanı ve uzmanlar olarak yetiştirerek, gelecek nesiller için eğitim ve araştırma konusunda her zaman öncü ve yenilikçi uygulamaları ile ideal bir enstitü olma özelliğini taşıyan bir kuruluş olmaktır.

Vizyon

Sağlık bilimleri alanında uluslararası düzeyde saygı uyandıran, bilime ve teknolojiye katkıda bulunabilecek düzeyde donanımlı, küresel dünyada ülkesini ve üniversitesini daima ileriye taşıma gayreti içinde olan bilim insanı ve uzman yetiştiren bir kurum olmayı amaçlamaktadır.

B. Yetki, Görev ve Sorumluluklar

Enstitü Müdürünün Yetki ve Sorumlulukları

Enstitü Müdürü, enstitüyü temsil eden, enstitü kurullarına başkanlık yapan, enstitüde çalışan akademik ve idari personelin çalışmalarını izleyen ve denetleyen, Rektöre karşı birinci derecede sorumlu amirdir. Enstitü Müdürü 2547 Sayılı Kanun ile verilmiş olan görevleri yerine getirir. Bu kapsamda görev ve sorumlulukları aşağıda belirtilmiştir.

- 1)Enstitü kurullarına başkanlık etmek, enstitü kurullarının kararlarını uygulamak ve enstitü birimleri arasında düzenli çalışmayı sağlamak,
- 2)Her öğretim yılı sonunda ve istendiğinde enstitünün genel durumu ve işleyişi hakkında rektöre rapor vermek,
- 3)Enstitünün ödenek ve kadro ihtiyaçlarını gerekçesi ile birlikte rektörlüğe bildirmek, enstitü bütçesi ile ilgili konuları enstitü yönetim kurulunun da görüşünü aldıktan sonra rektörlüğe sunmak,
- 4)Enstitünün birimleri ve her düzeydeki personel üzerinde genel gözetim ve denetim yapmak,

5)2547 sayılı Yükseköğretim Kanunu ile kendisine verilen diğer görevleri yapmaktır.

Yönetim Kurulunun Yetki ve Sorumlulukları

- 1) Yönetim Kurulu, müdürün başkanlığında Enstitü Kurulunun üç yıl için, müdür yardımcıları, müdürce gösterilecek altı aday arasından seçeceği üç öğretim üyesinden oluşur.
- 2) Enstitü Yönetim Kurulu müdürün çağırısı üzerine toplanır.
- 3) Yönetim Kurulu gerekli gördüğü hallerde geçici çalışma grupları, eğitim - öğretim koordinatörlükleri kurabilir ve bunların görevlerini düzenler.
- 4) Yönetim Kurulu, idari faaliyetlerde müdüre yardımcı bir organ olup Enstitü kurulunun kararları ile tespit ettiği esasların uygulanmasında müdüre yardım eder.
- 5) Enstitünün eğitim - öğretim, plan ve programları ile takvimin uygulanmasını sağlar.
- 6) Enstitünün yatırım, program ve bütçe tasarısını hazırlar.
- 7) Müdürün Enstitü yönetimi ile ilgili getireceği bütün işlerde karar alır.
- 8) Öğrencilerin kabulü, ders intibakları ve çıkarılmaları ile eğitim - öğretim ve sınavlara ait işlemler hakkında karar verir.
- 9) 2547 Sayılı Yükseköğretim Kanununda verilen diğer görevleri yapmaktır.

Enstitü Kurulunun Yetki ve Sorumlulukları

- 1) Enstitü Kurulu müdürün başkanlığında, müdür yardımcıları ile Enstitüye bağlı Anabilim Dalı başkanlarından oluşur.
- 2) Enstitü Kurulu normal olarak her dönem başında ve sonunda toplanır.
- 3) Müdür gerekli gördüğü hallerde enstitü kurulunu toplantıya çağırır.
- 4) Enstitü Kurulu akademik bir organ olup Enstitünün eğitim - öğretim, bilimsel araştırma ve yayım faaliyetleri ve bu faaliyetlerle ilgili esasları, plan, program ve eğitim - öğretim takvimini kararlaştırır.
- 5) Enstitü yönetim kuruluna üye seçer.
- 9) 2547 Sayılı Yükseköğretim Kanununda verilen diğer görevleri yapmaktır.

Enstitü Müdür Yardımcısının Yetki ve Sorumlulukları

Enstitü Müdür Yardımcısı, Enstitü Müdürüne yardımcı olan, Enstitü kurullarına katılan, enstitüde çalışan akademik ve idari personelin çalışmalarını izleme ve denetlemeye yetkili

olan Enstitü Müdürüne karşı birinci derece sorumlu amirdir. Enstitü müdür yardımcısının görev ve sorumlulukları aşağıda belirtilmiştir.

- 1) Enstitü kurullarına katılmak, enstitü kurullarının kararlarını uygulamada ve enstitü birimleri arasında düzenli çalışmayı sağlamada Enstitü Müdürüne yardımcı olmak,
- 2) Her öğretim yılı sonunda ve istendiğinde enstitünün genel durumu ve işleyişi hakkında Enstitü Müdürüne rapor vermek,
- 3) Enstitünün ödenek ve kadro ihtiyaçlarını gerekçesi ile birlikte hazırlamada enstitü müdürüne katkıda bulunmak,
- 4) Enstitünün birimleri ve her düzeydeki personel üzerinde genel gözetim ve denetim görevlerinde enstitü müdürüne yardımcı olmak,
- 5) Enstitü bünyesinde kurulan Tez İnceleme ve Değerlendirme Komisyonuna başkanlık etmek ve Anabilim Dalı Başkanlıkları tarafından gönderilen Tez Önerilerini inceleyip Yönetim Kuruluna sevk etmek,
- 6) 2547 sayılı Yükseköğretim Kanunu ile kendisine verilen diğer görevleri yapmaktır.

Enstitü Sekreterinin Görevleri

Enstitü Sekreteri, 2547 Sayılı Yükseköğretim Kanununun aşağıdaki maddeleri gereğince şu görevleri yapar;

- 1) 51/b maddesi uyarınca idari yönetim yapısının başında bulunmak,
- 2) 51/c maddesi uyarınca, oy hakkı bulunmaksızın kurullarda raportörlük yapmak,
- 3) 52/d maddesi uyarınca, Enstitü Müdürüne yardımcı hizmetler sınıfı ve personelinin atanmasına ilişkin öneride bulunmak,
- 4) 53/a maddesi uyarınca, sekreterlik personelinin disiplin amirliğini yapmak,

- 5) Sekreterlik personelinin sicil amirliğini yapmak,
- 6) Gerçekleştirme memurluğu görevini yerine getirmek.

Memurun Görev ve Sorumlulukları

Personel işlemleri ve yazışmalar, tahakkuk işlemleri, gelen giden evrak takibi, ayniyat ve ambar işlemleri ile ilgili işleri yapmakla görevlidir.

C. Enstitümüze İlişkin Bilgiler

1.2. Hizmet Alanları

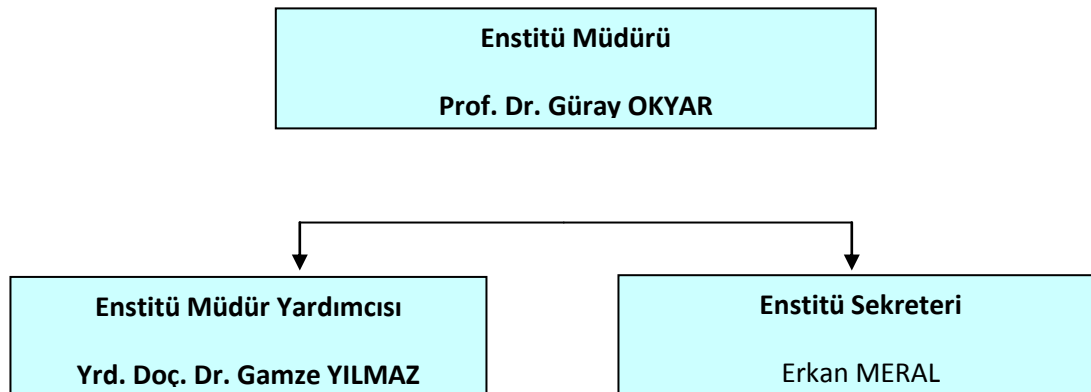
1.2.1. Personel Hizmet Alanları

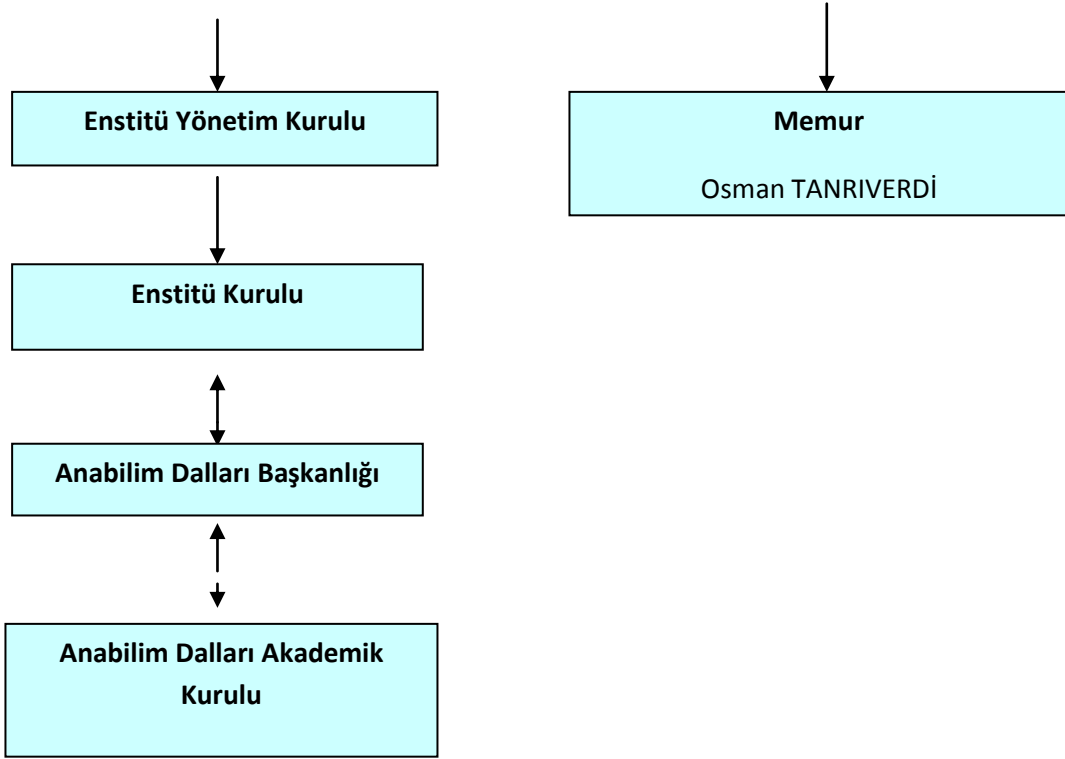
Enstitü bünyesinde henüz herhangi bir akademik personel (50/d, ÖYP vs) çalışmamaktadır. Bu nedenle aşağıdaki tablo sadece idari personele ait verileri içermektedir.

Hizmet Alanları	Ofis Sayısı	Alan (m ²)	Kullanan Kişi Sayısı
Akademik Personel Hizmet Alanları	-	-	-
İdari Personel Hizmet Alanları	5	25	3
TOPLAM	5	25	3

2- Örgüt Yapısı

Enstitümüz birimleri ve personellerine ait teşkilat şeması aşağıdaki gibidir.





3- Bilgi ve Teknolojik Kaynaklar

Teknolojik Kaynaklar	2017 (Adet)	Toplam
Masaüstü Bilgisayar	3	3
Yazıcı	3	3
TOPLAM	6	6

4- İnsan Kaynakları

4.1- Akademik Personel

Enstitümüz bünyesinde çalışan herhangi bir akademik personel bulunmamaktadır. Bu nedenle akademik personele ilişkin herhangi bir bilgi/veri bulunmamaktadır.

4.2. İdari Personel

4.2.1. İdari Personelin Yıllar İtibariyle Kadro Dağılımı

	2016	2017
Genel İdare Hizmetleri	2	2
Toplam	2	2

4.2.2.İdari Personelin Eğitim Durumu

İdari Personelin Eğitim Durumu					
	İlköğretim	Lise	Lisans	Lisans	Y.L. ve Dokt.
Kişi Sayısı	1			1	
Yüzde			% 50		% 50

4.2.3. İdari Personelin Hizmet Süreleri

Memuriyete başlama tarihi baz alınmıştır.

İdari Personelin Hizmet Süresi						
	1 – 3 Yıl	4 – 6 Yıl	7 – 10 Yıl	11 – 15 Yıl	16 – 20 Yıl	21 - Üzeri

Kişi Sayısı	1					1
Yüzde	% 50					% 50

4.2.4.İdari Personelin Yaş İtibariyle Dağılımı

İdari Personelin Yaş İtibariyle Dağılımı						
	21-25 Yaş	26-30 Yaş	31-35 Yaş	36-40 Yaş	41-50 Yaş	51- Üzeri
Kişi Sayısı			1		1	
Yüzde			% 50		% 50	

5. Sunulan Hizmetler

5.1- Eğitim Hizmetleri

Enstitü bünyesinde henüz herhangi bir program bulunmadığından eğitim-öğretim hizmetlerine başlanamamıştır.

5.2. İdari Hizmetler

2016 yılı içerisinde yukarıda da değinildiği gibi Enstitümüzün rutin iş ve işlemleri yürütülmüş hem de mevcut işlemlerin daha verimli yürütülmesi için gerekli hassasiyet gösterilmiştir.

5.3. Diğer Hizmetler

Enstitümüz Üniversite tarafından düzenlenen Faaliyet Raporu, İç Kontrol Standartları, İş Güvenliği ve Sağlığı, Web Sayfası Yönetimi, Sivil Savunma Eğitimi gibi faaliyetlerin hemen hepsine katılım sağlamış ve bu eğitimlere gerekli hassasiyeti göstererek Enstitünün işleyişine katkısı sağlanmıştır.

6. Yönetim ve İç Kontrol Sistemi

Enstitümüzün yönetim örgütü; Enstitü tüzel kişiliğinin temsilcisi Enstitü Müdürü, Müdüre bağlı Müdür Yardımcısı, Enstitü Sekreteri, Enstitü Kurulu, Yönetim Kurulu ile bir idari personelden oluşmaktadır.

Birimimiz henüz gelişmekte olduğundan Satın alma, ihale gibi karar alma süreçleri, yetki ve sorumluluk, harcama öncesi kontrol sistemine ilişkin tespit ve değerlendirmeler önümüzdeki yıllarda gerçekleştirilecektir.

2017 yılında Üniversitemiz İç Kontrol Uyum Eylem Planı kapsamında düzenlenen eğitimlere katılım sağlanmış ve Enstitünün iç kontrol sistemi olgunlaştırılmıştır. İki dönem halinde (Ocak-Haziran/Temmuz Aralık) raporlar hazırlanmış ve koordinatörlüğe sunulmuştur. Bu bağlamda Enstitü web sayfasında iç kontrol başlığı açılarak gerekli belge ve dokümanlar web sayfasına yüklenmiştir. Yine diğer birimlerle bu konuda bilgi alışverişi yapılarak eksiklikler giderilmeye çalışılmıştır.

II- AMAÇ ve HEDEFLER

Kamu İdarelerince Hazırlanacak Faaliyet Raporları Hakkında Yönetmeliğin 18 inci maddesi uyarınca Enstitümüz;

A. Enstitümüzün Amaç ve Hedefleri

Bu bölümde Enstitümüzün, 2013-2017 Üniversitemiz Stratejik Planda sorumlu tutulduğu stratejik amaç ve hedefleri yer almıştır.

PERFORMANS HEDEFİ TABLOSU	
İdare Adı	AĞRI İBRAHİM ÇEÇEN ÜNİVERSİTESİ
Amaç-1	Eğitim ve Öğretim Kalitesini Arttırmak
Hedef-1	Akademik personelin mesleki ve bilimsel yetkinliğini arttırmak
Performans Hedefi-1	Akademik personelin mesleki ve bilimsel yetkinliğini arttırmak
Üniversitemizin eğitim öğretim kalitesini arttırmak ve rekabetçi bir üniversite olmak amacıyla performans hedefi belirlenmiştir.	

Performans Göstergeleri	2016 HEDEF	2016 GERÇEKLEŞME	GERÇEKLEŞME ORANI
1 Verilen akademik gelişim eğitimi sayısı	3	0	
Açıklama: Enstitümüz bünyesinde henüz herhangi bir akademik personel bulunmadığından 2016 yılında herhangi bir akademik gelişim eğitimi verilmemiştir.			
2 Verilen bilimsel araştırma projesi sayısı	35	0	
Açıklama: Bilimsel Araştırma Projeleri de yine Enstitümüz bünyesinde henüz herhangi bir akademik personel bulunmadığından 2016 yılında herhangi bir BAP projesi hazırlanmamıştır.			

3	Yurtdışı ve yurtiçi kongre ve sempozyum desteklerinden yararlanan akademisyen sayısı	30	0	
---	--	----	---	--

Açıklama: Enstitümüz bünyesinde henüz herhangi bir akademik personel bulunmadığından 2016 yılında yurtiçi/yurtdışı etkinliğine katılan akademik personelimiz bulunmamaktadır.

PERFORMANS HEDEFİ TABLOSU

İdare Adı	AĞRI İBRAHİM ÇEÇEN ÜNİVERSİTESİ
------------------	---------------------------------

Amaç-1	Eğitim ve Öğretim Kalitesini Arttırmak
Hedef-4	Öğrenci başına düşen öğretim üyesi sayısını arttırmak (1 Öğretim Üyesi Başına Düşen Öğrenci Sayısı)

Performans Hedefi-3	Üniversitemizde görev yapan öğretim üyesi sayısını arttırmak
Eğitim öğretim kalitesinin artırılması amacıyla Üniversitemizde görev yapan öğretim üyesi sayısının nicelik olarak artırılması hedeflenmiştir.	

Performans Göstergeleri		2016 HEDEF	2016 GERÇEKLEŞME	GERÇEKLEŞME ORANI
1	İstihdam edilen öğretim üyesi sayısı	55	0	
Açıklama: Enstitümüz bünyesinde henüz herhangi bir akademik personel bulunmamaktadır.				

B. Temel Politikalar ve Öncelikler

Esas alınacak politika belgeleri kamu idaresinin faaliyet alanı ve içinde bulunduğu sektöre göre değişmektedir. Bu kapsamda Enstitü olarak esas alınan politika belgeleri aşağıda sunulmuştur.

*Yükseköğretim Kurulu Başkanlığı Tarafından Hazırlanan “Türkiye’nin Yükseköğretim Stratejisi”

* Kalkınma Planları ve Yılı Programı,

*Orta Vadeli Program,

*Orta Vadeli Mali Plan,

*Bilgi Toplumu Stratejisi ve Eki Eylem Planı,

*Yükseköğretim Kurumları Faaliyet Raporu Hazırlama Rehberi,

*Köklü üniversitelerin Faaliyet Raporları,

*Üniversitemiz 2013-2017 Dönemi Faaliyet Raporu,

*Üniversitemiz 2017-2021 Dönemi Faaliyet Rapor Taslağı,

C. Diğer Hususlar

III- FAALİYETLERE İLİŞKİN BİLGİ VE DEĞERLENDİRMELER

A- Mali Bilgiler

Enstitümüzde 2016 yılında mali anlamda gerçekleşen genel veriler (kullanılan kaynakları, bütçe hedefleri ve gerçekleştirmeleri, sapmalar, varlık ve yükümlülükler vb.) aşağıya çıkarılmıştır.

1-Bütçe Uygulama Sonuçları

1.1-Bütçe Giderleri

Fonksiyonel Sınıflandırmaya Göre Ödenek ve Harcama Miktarı (TL)

No	Gider Türleri	2017 Yılı KBÖ	Eklenen	Düşülen	Yılsonu Ödeneği	Toplam Harcama	Harcama Oranı
01	PERSONEL GİDERLERİ	10.000	23.988	0	33.988	2.556	0,00
02	SOSYAL GÜVENLİK KURUMLARINA DEVLET PRİMİ GİDERLERİ	0	4.813	0	4.813	0	0,00
03	MAL VE HİZMET ALIM GİDERLERİ	3.000	0	0	3.000	0	0,00
Genel Toplam		13.000	28.801	0	41.801	0	0,00

Bütçe hedef ve gerçekleştirmeleri ile meydana gelen sapmaların nedenleri;

Enstitünün tez savunma sınavlarında öngörülen sayı konusunda % 100 öngörülede bulunmasının güçlüğü, tezin tamamlanması sürecinin tamamen öğrenci-danışman koordinesinde mümkün olması gibi nedenlerle tez savunma sınavlarına dışarıdan gelen öğretim üyesine ödenecek yolluk/gündelik tutarları sapmalara neden olmaktadır. Ve mali yıl başında aktarılan yolluk bütçesinin noksan kalmasını sonucunu doğurmaktadır. Ayrıca dışarıdan gelen öğretim üyesinin hangi üniversiteden geleceği öngörülemediğinden ödenecek yolluk ücretinin belirsizliğine neden olmaktadır

1.2-Bütçe Gelirleri

Enstitümüzün herhangi bir gelir kaynağı bulunmamaktadır.

B- Performans Bilgileri

Enstitümüz 2015 yılı faaliyet raporunda öngörülen ve 2016 yılı için belirlenen amaç ve hedeflere büyük oranda ulaşılmış ve herhangi bir eksiklik yaşanmamıştır.

1-Faaliyet ve Proje Bilgileri

Bu başlık altında, faaliyet raporunun ilişkin olduğu yıl içerisinde yürütülen faaliyet ve projeler ile bunların sonuçlarına ilişkin detaylı açıklamalara yer verilecektir.

1.1. Faaliyet Bilgileri

Enstitü bünyesinde henüz herhangi bir program bulunmadığından eğitim-öğretim hizmetlerine başlanamamıştır.

IV- KURUMSAL KABİLİYET ve KAPASİTENİN DEĞERLENDİRİLMESİ

A- Üstünlükler

Öğretim Üyesi başına düşen öğrenci sayısının çok olmaması.

Tüm Akademik ve İdari Süreçlerin Mevzuat çerçevesinde ele alınması.

Enstitümüz çatısı altında Lisansüstü Eğitim ve Öğretimini sürdüren Öğretim Üyelerinin konularında uzman olmaları, motivasyonlarının yüksek olması, deneyimli ve tecrübeli idari kadroya sahip olunması.

Yönetim içerisindeki uyumun ve motivasyonun yüksek olması.

B- Zayıflıklar

İdari personel sayısının yetersizliği,

Uluslararası düzeyde akademik ilişkileri olan öğretim üyesi sayısının azlığı,

Öğrenci kayıt işlemleri, kurum içi ve kurum dışı yazışmalarda bilişim teknolojisi olanaklarından yeterince yararlanılmaması,

C- Değerlendirme

Hedefler:

- * Sağlık Bilimlerinin tüm dallarında ihtiyaç duyulan bilgilere yönelik ortak derslerin açılması,
- * Enstitünün yapısını ve işleyişi öğrencilere tanıtmak, enstitü-öğrenci diyalogunu geliştirmek,
- * Üniversitemizde gerekli akademik altyapı sağlanarak lisansüstü programların açılmasını ivedilikle sağlamak,

Akademik konularda öğrencilerin bilinç düzeyini yükseltmek (etik, yayın yapma, araştırma, kitap), öğrencileri lisansüstü eğitim öğretim mevzuatı konusunda bilgilendirmek (yönerge kitapçığı, internet, toplantı), mezuniyet törenlerini geleneksel hale getirmek, düzenli olarak her eğitim-öğretim yılında akademik takvimin hazırlanması ve ilgililerin bilgilendirilmesi, öğrenci işleri bürosunda yürütülen işlemlerin hızlı ve pratik olması amacıyla “Öğrenci İşleri İşletim Programı”nın sağlanması, mezun öğrencilerimizin iş alanlarının, mezuniyet sonrası kendi alanlarında iş bulma durumlarının belirlenebilmesi çalışmalarına başlanması.

V- ÖNERİ VE TEDBİRLER

Enstitümüzde henüz herhangi bir lisansüstü program bulunmadığından 2017 program açılması amacıyla gerekli girişimlerde bulunulacaktır.

İÇ KONTROL GÜVENCE BEYANI

Harcama yetkilisi olarak yetkim dahilinde; Bu raporda yer alan bilgilerin güvenilir, tam ve doğru olduğunu beyan ederim.

Bu raporda açıklanan faaliyetler için idare bütçesinden harcama birimimize tahsis edilmiş kaynakların etkili, ekonomik ve verimli bir şekilde kullanıldığını, görev ve yetki alanım çerçevesinde iç kontrol sisteminin idari ve mali kararlar ile bunlara ilişkin işlemlerin yasallık ve düzenliliği hususunda yeterli güvenceyi sağladığını ve harcama birimimizde süreç kontrolünün etkin olarak uygulandığını bildiririm.

Bu gvence, harcama yetkilisi olarak sahip olduėum bilgi ve deėerlendirmeler, i kontroller, i deneti raporları ile Sayıřtay raporları gibi bilgim dahilindeki hususlara dayanmaktadır.

Burada raporlanmayan, idarenin menfaatlerine zarar veren herhangi bir husus hakkında bilgim olmadıėını beyan ederim. (Saėlık Bilimleri Enstits-29.01.2017)

Prof. Dr. Gray OKYAR

Enstit Mdr